

# TAM VE YARI OTOMATİK EĞİTİM TİPİ OED

## KULLANIM KILAVUZU

Eğitim tipi OED cihazı, gerçek şok vermeyen eğitim amacı ile tasarlanmış cihazdır. Hem yarı hem tam otomatik senaryoları yapabilmesi nedeni ile tüm OED cihazlarının simülasyonunu yapabilmektedir.

### ANA GÖVDE :

4-Ped konnektörü soketi



1-Açma/Kapama Tuşu

2-Metronom Işığı

3-Şok Tuşu

5- Senaryo Ekranı



6-Durdur/Başlat

7-Dil Seçimi

8- Ses Ayarı



9-Senaryo Seçim Tuşları



10-Adaptör Girişi

11-Hoparlör/Kulaklık Girişi

1- AÇMA/KAPAMA Tuşu

Basıldığında cihaz açılır ve seli uyarılarda bulunur. Tekrar basıldığında kapanır.

2- METRONOM IŞIĞI

2 dakika boyunca CPR yapılırken, ışık yanıp sönerek CPR'ın doğru hızda yapılmasına destek olur

3- ŞOK TUŞU

Işığı yandığında şok simülasyonu yapmaya hazırdır. Basıldığında cihazdan şok verildiğine dair sesli uyarı gelir ve ışık söner.

4- PED KONNEKTÖRÜ SOKETİ

Eğitim pedlerinin cihaza takıldığı bölgedir. Kolayca bulunabilmesi için ışık yanıp sönerek uyarı verir. Pedler konnektöre uygun şekilde takıldığında ışık söner.

5- SENARYO EKRANI

Seçilen senaryo numarasını gösterir.

6- DURDUR/BAŞLAT TUŞU

Basıldığında cihazı duraklatır. Tekrar basıldığında cihaz kaldığı yerden çalışmaya devam eder.

7- DİL SEÇİMİ TUŞU

1 konumuna getirildiğinde Türkçe çalışır

2 konumuna getirildiğinde İngilizce çalışır

8- SES AYARI

Ses düzeyinin ayarlanması için kullanılır

9- SENARYO SEÇİM TUŞLARI

İstediğiniz numaralı senaryoyu seçmenizi sağlar.

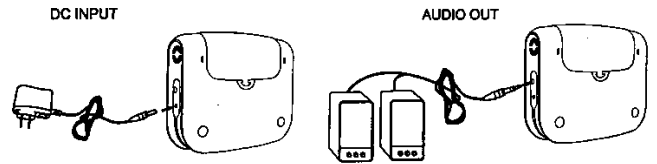
10- ADAPTÖR GİRİŞİ

Cihazla birlikte verilen DC4.5V/300mA adaptörün yuvasıdır. Elektriğe bağlandığında cihaz çalışacaktır.

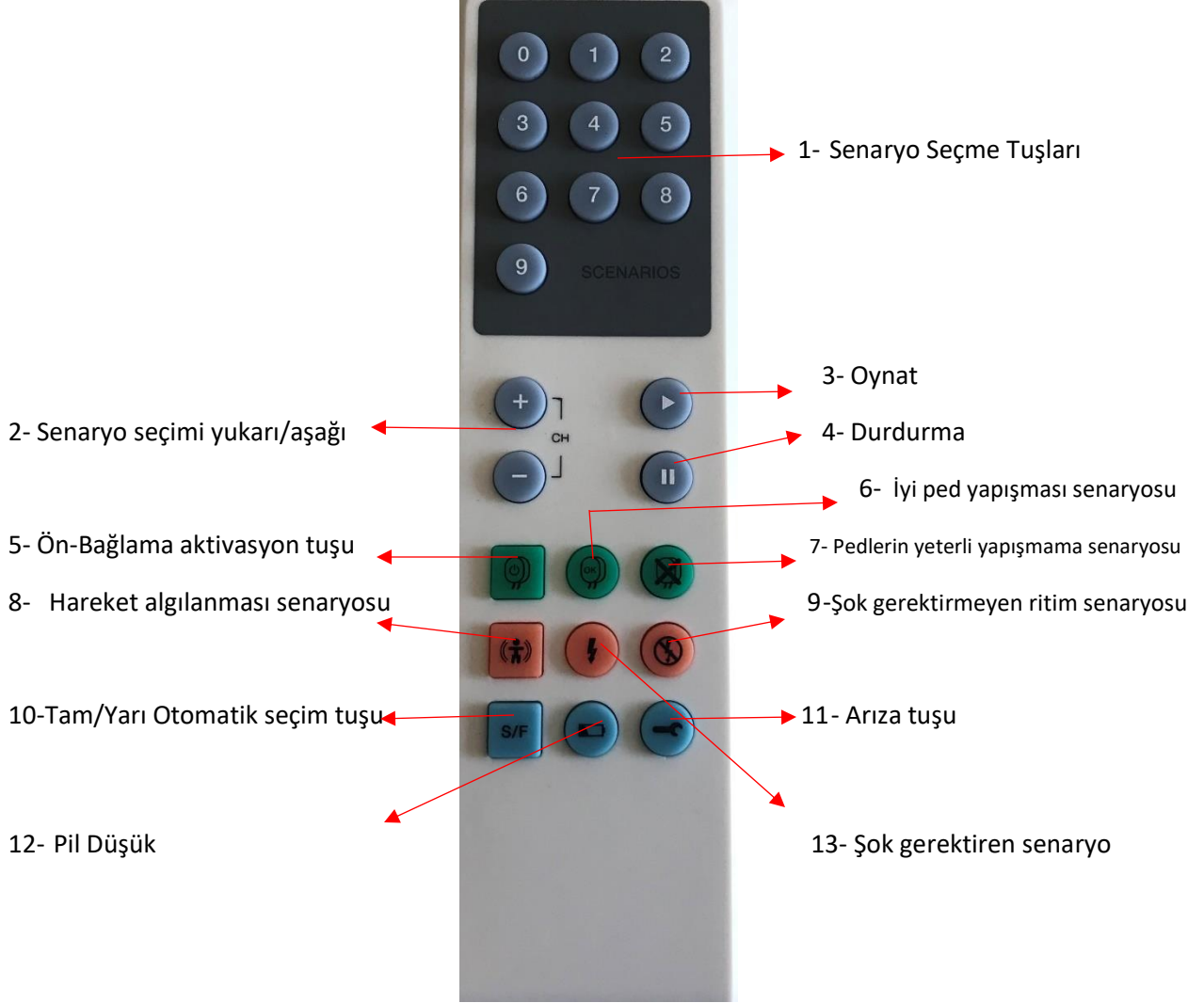
(Not: Lütfen cihaz adaptörle çalışırken pil takmayınız)

11- HOPARLÖR/KULAKLIK GİRİŞİ

Cihaza kulaklık ya da hoparlör bağlanmasını sağlayan yuvadır.



## UZAKTAN KUMANDA



1. SENARYO SEÇİMİ  
Numaralara basarak senaryo seçebilirsiniz.
2. SENARYO SEÇİMİ YUKARI AŞAĞI  
Yukarı ve aşağı tuşları kullanarak senaryo değiştirebilirsiniz.
3. OYNAT TUŞU  
Durdurulan yerden senaryonun başlamasını sağlar.
4. DURDURMA TUŞU  
Basıldığında cihazı senaryonun olduğu yerde durdurur.
5. ÖN-BAĞLAMA AKTİVASYON TUŞU (OPSİYONEL)  
Opsiyonel bir işlevdir. Eğer pedler önden takıldıysa bu tuşa basmadan senaryolar devam etmeyecektir.
6. İYİ PED YAPIŞMASI SENARYOSU  
Bu tuşa basıldığında, cihaz pedlerin hastanın göğsüne, istenilen kalitede yapıştığı algısıyla senaryoyu devam ettirecektir.
7. PEDLERİN İYİ YAPIŞMAMA SENARYOSU  
Bu tuşa basıldığında, cihaz pedlerin hastanın göğsüne yeterince iyi yapışmadığı simülasyonu yaparak, pedlerin iyice yapıştırılması gerektiği geri bildirimde bulunacaktır.
8. HAREKET ALGILANMASI SENARYOSU  
Cihaz hareket algılandığı belirtir.
9. ŞOK GEREKTİRMEYEN RİTİM SENARYOSU  
Bu tuşa basıldığında, şok gerektirmeyen senaryo devam eder.
10. TAM/YARI OTOMATİK SENARYO SEÇİM TUŞU  
Bu tuşa basarak tam veya yarı otomatik senaryo seçimi yapabilirsiniz.
11. ARIZA TUŞU  
Cihazda bir arıza meydana geldiği simülasyonunu yapan tuştur.
12. DÜŞÜK PİL  
Düşük pil simülasyonu yapılmasını sağlar.
13. ŞOK GEREKTİREN SENARYO  
Bu tuşa basıldığında, simülasyon bir sonraki adımda defibrilasyon yapılması amacı ile şok tuşuna basılmasına doğru yönlendirir.

## PİL YERLEŐTİRİLMESİ



1- PİL kompartmanını açınız

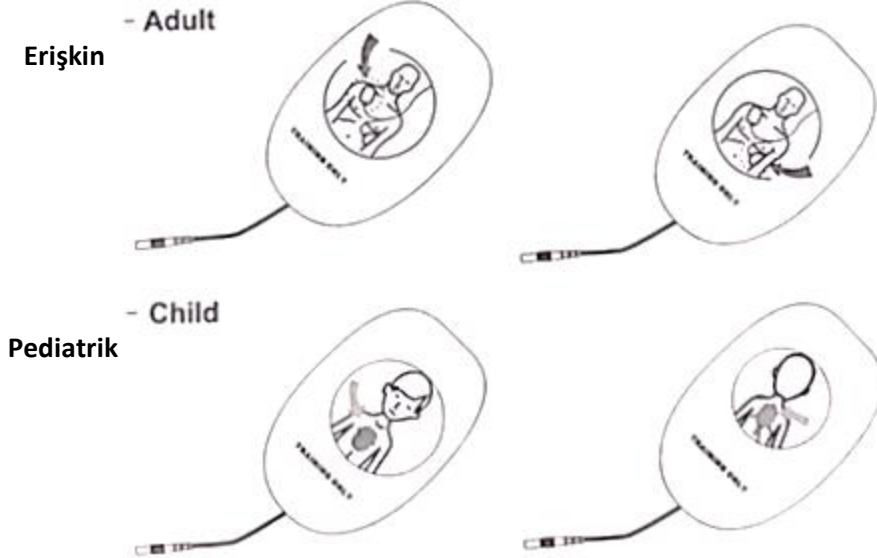
2- 3 adet AA pili kullanınız.

3- Tekrar pil kapađını takınız

4- Akmlar dolayısıyla arızalar yařanmaması için, yüksek kaliteli piller kullanmanızı tavsiye ederiz.

5- Eđitim tipi OED piller azalınca, deđiřtirilmesi için uyarıda bulunacaktır.

## EĐİTİM PEDLERİ

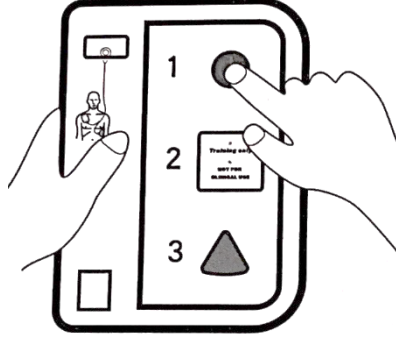


Not: Eđitim pedleri sadece eđitim için retilmiřtir ve gerek bir OED cihazı ile alıřmayacaklardır.

## KULLANIM TALİMATLARI

### A- CİHAZI AÇMA/KAPAMA TUŞUNA BASARAK AÇIN VE BİR SENARYO SEÇİN

(Cihaz kapatılırsa, son kullanılan senaryo ile açılacaktır).



### B- PEDLERİ CİHAZA BAĞLAYIN

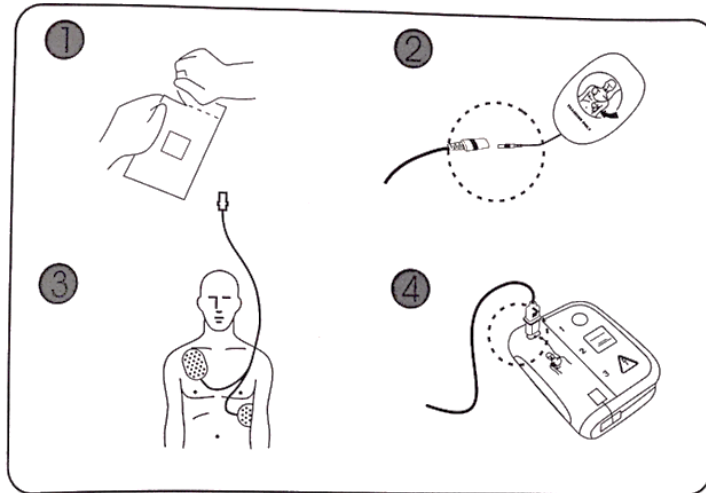
1- Pedleri torbasından çıkartın

2- Pedleri kablosuna takın

3- Pedleri Aşağıdaki resimdeki gibi maketin üzerine yapıştırınız.

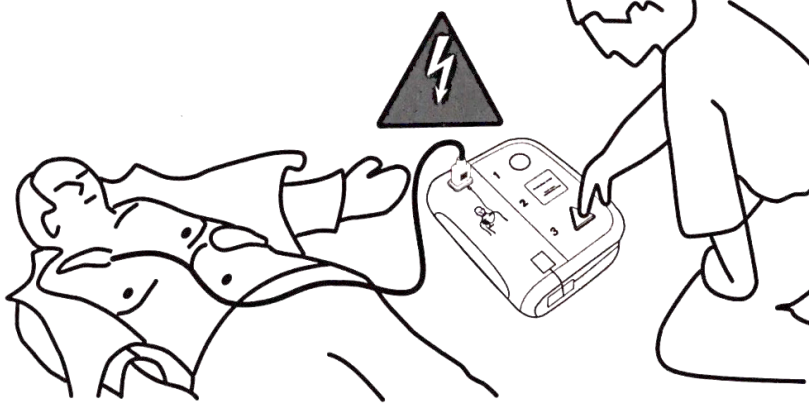
(Sarı uçlu kablo erişkin, pembe uçlu kablo pediatrik kullanım içindir)

4- Cihaz tarafından belirtildiğinde, Kablonun ucundaki konnektörü, ışıkla uyarı veren ped konnektör soketine takın.



C- SESLİ KOMUTLARI TAKİP EDİN

Seçilen senaryoya göre cihazın sesli komutlarını takip edin.



## SAKLAMA KILAVUZU

### PED BAKIMI

- Pedlerin Jel tarafını temiz ve tozsuz tutun.
- Kullandıktan sonra lütfen pedleri orijinal kılıfları ile yapıştırın.
- Pedlerin yapışkanlığı azalır, kullanıcılar, pedleri birkaç saniye suyla yıkamayı ve ardından tamamen kurumaya bırakmayı deneyebilirler.
- Pedlerin Jel tarafını kağıt ve bezle silmeyin.
- Pedlerin Jel tarafını tırnak ve fırça ile sıyırmayın.
- Pedler birkaç eğitim seansı kullanılabilir.
- Pedleri sık sık yıkamayın, deterjan ve sıcak su kullanmayın.
- Pedleri doğrudan güneş ışığı, yüksek sıcaklık veya neme maruz kalan yerlerde saklamayın.

### ANA GÖVDE BAKIMI

- Ana gövdeyi rutin olarak silerek temizleyin.
- Gücü kapattıktan sonra, ped konektörünü ana gövdeden çıkardığınızdan emin olun.
- Ana gövde kirliyse, suyla veya nötr deterjanla yumuşak ve nemli bir bez kullanın ve yumuşak bir şekilde silin.
- Gerekirse tıbbi alkole batırılmış bir bezle temizleyin veya sterilize edin (maksimum% 75 konsantrasyon).
- Aşındırıcı temizlik maddeleri kullanmayın.
- Temizlik için yalnızca aşındırıcı olmayan nemli bez kullanın.
- AED eğitim ünitesini herhangi bir sıvıyla ıslatmayın.

### SAKLAMA ÖNLEMLERİ

- Alkol veya benzin yakınında saklamayın.
- Doğrudan güneş ışığı, yüksek sıcaklık, nem, toz veya aşındırıcı gazla maruz kalan yerlerde saklamayın.
- Ana gövdeyi, elektrot pedlerini, kablo uçlarını ve kullanım kılavuzunu verilen çantada saklayın.

\*Yukarıdaki talimatlara uyulmaması garantiyi geçersiz kılabilir.



## ÖNCE DEN PROGRAMLANMIŞ SENARYOLAR

SENARYO	AÇIKLAMA	UYGULAMA
0	Ventriküler Fibrilasyon : Tek şokla geri döndürülebilir	Şoklanabilir ritim 1 şok Şoklanamaz ritim
1	Ventriküler Fibrilasyon : Geri döndürülebilir için multipl şok gereken	Şoklanabilir ritim 4 Şok Şoklanamaz ritim
2	Ped Problemleri :	Zayıf ped bağlantısı Şoklanabilir ritim 1 şok Şoklanamaz ritim
3	Ventriküler Fibrilasyon: 2 şok ile geri döndürülebilir.	Şoklanabilir ritim 1 şok Şoklanamaz ritim Şoklanabilir ritim 1 şok Şoklanamaz ritim
4	Şoklanamaz ritim	Şoklanamaz ritim
5	Ventriküler Fibrilasyon: 2 şok ile geri döndürülebilir	Şoklanabilir ritim 2 şok Şoklanamaz ritim
6	Ventriküler Fibrilasyon: 3 şok ile geri döndürülebilir	Şoklanabilir ritim 3 şok Şoklanamaz ritim
7	Problem çözme becerileri : Ped problemi, geri döndürmek için 2 şok gereken ventriküler fibrilasyon	Zayıf ped bağlantısı Şoklanabilir ritim 2 şok Şoklanamaz ritim
8	Ventriküler Fibrilasyon	Sürekli Ventriküler Fibrilasyon
9	Problem çözme becerileri : Hareket, düşük pil ve geri döndürmek için 1 şok gereken ventriküler fibrilasyon	Hareket uyarısı Şoklanabilir ritim 1 şok Şoklanamaz ritim Düşük Pil uyarısı

## ÜRÜN ÖZELLİKLERİ

Model	Adı	Güç kaynağı	Boyutu	Statik Akım	Maksimum Akım
XFT-120C +	AED eğitmen	4.5 V/3 * AA pil veya DC giriş güç adaptörü	190*150*46mm	<200uA	<300mA
Uzaktan kumanda	Uzaktan kumanda	3 V/2 * AAA pil		<5uA	<10mA

## PAKET İÇERİĞİ

Ürün	İçeriği	Miktar	Açıklama
1	Ana gövde	1 adet	
2	Plug-in kart	1 adet	
3	Uzaktan kumanda	1 adet	
4	Tel konnektörleri	1 adet	Sarı ve pembe renk
5	Yetişkin elektrot pedleri	3 çift	
6	Çocuk elektrot pedleri	2 çift	
7	Adaptörü	1 adet	GS/UL standardı, DC4.5V/300mA
8	Manuel	1 adet	
9	Taşınabilir naylon torba	1 adet	Kırmızı renk